

УТВЕРЖДЕНО
Постановлением Главы
Чемальского сельского поселения
от « » _____ 2017 г. №

ПРОГРАММА
Чемальского сельского поселения
«Комплексное развитие транспортной инфраструктуры
Чемальского сельского поселения Чемальского района
Республики Алтай на 2018 – 2032 годы»

с. Чемал
2017 год

СОДЕРЖАНИЕ

1.Паспорт программы.....	5
2.Проблемы развития автомобильных дорог общего пользования местного значения в Чемальском сельском поселении.....	8
3. Характеристика существующего состояния транспортной инфраструктуры Чемальского сельского поселения.....	11
4.Прогноз транспортного спроса, изменения объемов и характера передвижения населения и перевозов груза на территории поселения	25
5. Перечень мероприятий по проектированию, строительству, ремонту объектов транспортной инфраструктуры Чемальского сельского поселения, очередность реализации мероприятий.....	30
5. Оценка объемов и источников финансирования мероприятий по ремонту, проектированию, строительству объектов транспортной инфраструктуры Чемальского сельского поселения.....	46
6. Оценка эффективности мероприятий развития транспортной инфраструктуры Чемальского сельского поселения.....	48
7. Предложение по институциональным преобразованиям. Совершенствованию правового информационного обеспечения деятельности в сфере транспортного обслуживания населения и субъектов экономической деятельности на территории Чемальского сельского поселения.....	52
ПРИЛОЖЕНИЯ	54

ВВЕДЕНИЕ

Одним из основополагающих условий развития поселения является комплексное развитие транспортной инфраструктуры.

Программа направлена на обеспечение надежного и устойчивого обслуживания потребителей услугами, снижение износа объектов транспортной инфраструктуры.

Основными целями программы являются:

- обеспечение безопасности, качества и эффективности транспортного обслуживания населения, а также юридических лиц и индивидуальных предпринимателей, осуществляющих экономическую деятельность (далее субъекты экономической деятельности) на территории сельского поселения;
- обеспечение доступности объектов транспортной инфраструктуры для населения и субъектов экономической деятельности в соответствии с нормативами градостроительного проектирования поселения;
- развитие транспортной инфраструктуры в соответствии с потребностями населения в передвижении, субъектов экономической деятельности - в перевозке пассажиров и грузов на территории сельского поселения;
- развитие транспортной инфраструктуры, сбалансированное с градостроительной деятельностью;
- обеспечение условий для управления транспортным спросом;
- создание приоритетных условий для обеспечения безопасности жизни и здоровья участников дорожного движения по отношению к экономическим результатам хозяйственной деятельности;
- создание приоритетных условий движения транспортных средств общего пользования по отношению к иным транспортным средствам;
- условия для пешеходного и велосипедного передвижения населения;

– эффективность функционирования действующей транспортной инфраструктуры. Бюджетные средства, направляемые на реализацию программы, должны быть предназначены для реализации проектов модернизации объектов транспортной инфраструктуры и дорожного хозяйства, связанных с ремонтом, реконструкцией существующих объектов, а также со строительством новых объектов.

Программа комплексного развития транспортной инфраструктуры Чемальского сельского поселения на период с 2018 по 2032 год разработана на основании следующих документов;

- В соответствии с Федеральным законом от 30.12. 2012 № 289-ФЗ « О внесении изменений в Градостроительный кодекс Российской Федерации и отдельные законодательные акты Российской Федерации»;

- Федеральный закон от 06 октября 2003 года № 131-ФЗ «Об общих принципах организации местного самоуправления в Российской Федерации»;

- поручения Президента Российской Федерации от 17 марта 2011 года Пр-701;

- постановление Правительства Российской Федерации от 14 июня 2013 года N 502 «Об утверждении требований к программам комплексного развития систем коммунальной инфраструктуры поселений, городских округов».

Основу Программы составляет система программных мероприятий по различным направлениям развития транспортной инфраструктуры Чемальского сельского поселения. Данная Программа ориентирована на устойчивое развитие поселения и в полной мере соответствует государственной политике реформирования транспортного комплекса Российской Федерации.

1. Паспорт программы

Наименование	Программа комплексного развития транспортной инфраструктуры Чемальского сельского поселения на 2018 – 2032 годы (далее – Программа)
Основание для разработки Программы	<p>Правовыми основаниями для разработки Программы комплексного развития являются:</p> <ol style="list-style-type: none"> 1. Градостроительный кодекс Российской Федерации; 2. Федеральный закон от 06 октября 2003 года №131-ФЗ «Об общих принципах организации местного самоуправления в Российской Федерации»; 3. Федеральный закон «Об автомобильных дорогах и о дорожной деятельности в Российской Федерации и о внесении изменений в отдельные законодательные акты Российской Федерации» от 08.11.2007 N 257-ФЗ 4. Федеральный закон «О транспортной безопасности» от 09.02.2007 N 16-ФЗ 5. Поручения Президента Российской Федерации от 17.03.2011 № Пр-701 6. Постановление Правительства РФ от 25 декабря 2015 года №1440 «Об утверждении требований к программам комплексного развития транспортной инфраструктуры поселений, городских округов».
Заказчик программы	Администрация Чемальского сельского поселения Чемальского района Республики Алтай
Разработчик Программы	Общество с ограниченной ответственностью «Прагма-Строй» ИНН/КПП 0411163509/ 041101001 649000, Алтай Респ, Горно-Алтайск г, Коммунистический пр-т, дом № 68, офис 217 тел. 8-983-583-92-03
Ответственный исполнитель Программы	Администрация Чемальского сельского поселения
Соисполнители Программы	Организации транспортного обслуживания
Цели Программы	<ul style="list-style-type: none"> – развитие современной и эффективной транспортной инфраструктуры поселения, – повышение доступности услуг транспортного комплекса для населения; – повышение комплексной безопасности и устойчивости транспортной системы.
Задачи Программы	<ul style="list-style-type: none"> – увеличение протяженности автомобильных дорог местного значения, соответствующих нормативным требованиям; – повышение надежности и безопасности движения по автомобильным дорогам местного значения; – обеспечение устойчивого функционирования автомобильных дорог местного значения.

Целевые показатели	<p>– протяженность автомобильных дорог общего пользования местного значения, соответствующих нормативным требованиям к транспортно-эксплуатационным показателя;</p> <p>– доля протяженности автомобильных дорог общего пользования местного значения, отвечающих нормативным требованиям, в общей протяженности автомобильных дорог общего пользования местного значения;</p> <p>- увеличение протяженности автомобильных дорог, в результате нового строительства</p>
Срок и этапы реализации Программы	<p>Период реализации Программы с 2018 по 2032 годы. Мероприятия Программы охватывают период 2017 – 2032 годы. Мероприятия и целевые показатели (индикаторы), предусмотренные программой, рассчитаны с разбивкой по годам</p>
Объемы требуемых капитальных вложений	<p>Финансовое обеспечение мероприятий Программы осуществляется за счет средств _____</p> <p>Объем финансирования Программы составляет :</p> <p>2018год</p> <p>Ремонт гравийного покрытия автомобильных дорог общего пользования местного значения – 1126,7 тыс.руб.</p> <p>Проектирование автомобильных дорог общего пользования местного значения – 1165,6 тыс.руб.</p> <p>Строительство автомобильных дорог общего пользования местного значения – 4417,3 тыс.руб.</p> <p>Текущее содержание автомобильных дорог общего пользования местного значения – 9656,8 тыс.руб.</p> <p>Итого 16366,4 тыс.руб.</p> <p>2019год</p> <p>Ремонт гравийного покрытия автомобильных дорог общего пользования местного значения – 842,2 тыс.руб.</p> <p>Проектирование автомобильных дорог общего пользования местного значения – 1487,7 тыс.руб.</p> <p>Строительство автомобильных дорог общего пользования местного значения – 7089,3 тыс.руб.</p> <p>Текущее содержание автомобильных дорог общего пользования местного значения – 10434,8 тыс.руб.</p> <p>Итого 19854 тыс.руб.</p> <p>2020год</p> <p>Ремонт гравийного покрытия автомобильных дорог общего пользования местного значения – 810,8 тыс.руб.</p> <p>Проектирование автомобильных дорог общего пользования местного значения – 1296,7 тыс.руб.</p> <p>Строительство автомобильных дорог общего пользования местного значения – 9470,5 тыс.руб.</p> <p>Текущее содержание автомобильных дорог общего пользования местного значения – 11230 тыс.руб.</p> <p>Итого 22808 тыс.руб.</p> <p>2021 год</p> <p>Ремонт гравийного покрытия автомобильных дорог общего пользования местного значения – 415 тыс.руб.</p> <p>Проектирование автомобильных дорог общего пользования местного значения – 1421,1 тыс.руб.</p> <p>Строительство автомобильных дорог общего пользования</p>

	<p>местного значения – 10154,1 тыс.руб. Текущее содержание автомобильных дорог общего пользования местного значения – 11934,9 тыс.руб. Итого 23925,1 тыс.руб. 2022 год Ремонт гравийного покрытия автомобильных дорог общего пользования местного значения – 637 тыс.руб. Проектирование автомобильных дорог общего пользования местного значения – 959,5 тыс.руб. Строительство автомобильных дорог общего пользования местного значения – 10289,6 тыс.руб. Текущее содержание автомобильных дорог общего пользования местного значения – 12643,3 тыс.руб. Итого 24529,4 тыс.руб. 2023-2026 годы Ремонт гравийного покрытия автомобильных дорог общего пользования местного значения – 6775,2 тыс.руб. Проектирование автомобильных дорог общего пользования местного значения – 8108,8 тыс.руб. Строительство автомобильных дорог общего пользования местного значения – 41174,1 тыс.руб. Текущее содержание автомобильных дорог общего пользования местного значения – 58984,6 тыс.руб. Итого 115042,8 тыс.руб. 2027-2032 годы Ремонт гравийного покрытия автомобильных дорог общего пользования местного значения – 14399,1 тыс.руб. Проектирование автомобильных дорог общего пользования местного значения – 2685,6 тыс.руб. Строительство автомобильных дорог общего пользования местного значения – 10177,8 тыс.руб. Текущее содержание автомобильных дорог общего пользования местного значения – 124266,5 тыс.руб. Итого 151529,1 тыс.руб. Финансирование из бюджета Чемальского сельского поселения ежегодно уточняется при формировании бюджета на очередной финансовый год. Показатели финансирования подлежат уточнению с учетом разработанной проектно-сметной документации и фактического выделения средств из бюджетов всех уровней.</p>
<p>Мероприятия программы</p>	<p>Для реализации поставленных целей и решения задач программы, достижения планируемых значений показателей и индикаторов предусмотрено выполнение следующих мероприятий:</p> <ol style="list-style-type: none"> 1. Мероприятия по содержанию автомобильных дорог общего пользования местного значения и искусственных сооружений на них, а также других объектов транспортной инфраструктуры. Реализация мероприятий позволит выполнять работы по содержанию автомобильных дорог и искусственных сооружений на них в соответствии с нормативными требованиями. 2. Мероприятия по ремонту автомобильных дорог общего пользования местного значения и

	<p>искусственных сооружений на них. Реализация мероприятий позволит сохранить протяженность участков автомобильных дорог общего пользования местного значения, на которых показатели их транспортно-эксплуатационного состояния соответствуют требованиям стандартов к эксплуатационным показателям автомобильных дорог.</p> <p>3. Мероприятия по разработке проектно-сметной документации на строительство автомобильных дорог.</p> <p>4. Мероприятия по строительству автомобильных дорог общего пользования местного значения. Реализация мероприятий позволит сохранить протяженность автомобильных дорог общего пользования местного значения, на которых уровень загрузки соответствует нормативному.</p>
<p>Ожидаемые результаты реализации Программы</p>	<p>В результате реализации Программы к 2032 году предполагается:</p> <ol style="list-style-type: none"> 1. увеличение общей протяженности автомобильных дорог местного значения в гравийным покрытием в результате нового строительства на 12,744 км.; 2. увеличение общей протяженности автомобильных дорог местного значения с асфальтобетонным покрытием в результате нового строительства на 3,400 км.; 2. увеличение общей протяженности автомобильных дорог местного значения соответствующих нормативным требованиям в результате ремонта гравийного покрытия на 20,802 км; 3. организация текущего содержания автомобильных дорог местного значения для обеспечения состояния соответствующего нормативным требованиям.

2. Проблемы развития автомобильных дорог общего пользования местного значения в Чемальском сельском поселении.

В настоящее время протяженность, внутрипоселковых автомобильных дорог в Чемальском сельском поселении составляет **44,932** км.

Автомобильные дороги подвержены влиянию окружающей среды, хозяйственной деятельности человека и постоянному воздействию транспортных средств, в результате чего меняется технико-эксплуатационное состояние дорог. Для их соответствия нормативным требованиям необходимо выполнение различных видов дорожных работ:

- содержание автомобильной дороги - комплекс работ по поддержанию надлежащего технического состояния автомобильной дороги, оценке ее технического состояния, а также по организации и обеспечению безопасности дорожного движения;

- ремонт автомобильной дороги - комплекс работ по восстановлению транспортно-эксплуатационных характеристик автомобильной дороги, при выполнении которых не затрагиваются конструктивные и иные характеристики надежности и безопасности автомобильной дороги;

- строительство транспортной инфраструктуры новых микрорайонов «Верблюды» и «Барантал» в с. Чемал в связи с планируемым увеличением площади застройки;

- строительство автомобильных дорог местного значения (на существующих улицах с гравийным покрытием с неудовлетворительным состоянием лорог) с асфальтобетонным покрытием протяженностью 3,400 км.

Состояние сети дорог определяется своевременностью, полнотой и качеством выполнения работ по содержанию, ремонту, капитальному ремонту и реконструкции дорог и зависит напрямую от объемов финансирования и стратегии распределения финансовых ресурсов в условиях их ограниченных объемов.

Для улучшения показателей по Чемальскому сельскому поселению необходимо увеличение средств, выделяемых на приведение в нормативное состояние автомобильных дорог.

Опережение темпов роста интенсивности движения на автомобильных дорогах по сравнению с увеличением протяженности и пропускной способности, автомобильных дорог приводит к росту уровня аварийности на автомобильных дорогах сельского поселения.

Для обеспечения прогнозируемых объемов автомобильных перевозок требуется приведение их в соответствие с нормативными требованиями по транспортно-эксплуатационному состоянию.

Себестоимость грузоперевозок, осуществляемых по автомобильным дорогам, имеющих транспортно-эксплуатационные показатели, не соответствующие нормативным требованиям, повышается, а безопасность движения ухудшается.

Учитывая вышеизложенное, в условиях ограниченных финансовых средств стоит задача их оптимального использования с целью максимально возможного снижения количества проблемных участков автомобильных дорог и сооружений на них.

Применение программно-целевого метода в развитии автомобильных дорог общего пользования в Чемальском сельском поселении позволит системно направлять средства на решение неотложных проблем дорожной отрасли в условиях ограниченных финансовых ресурсов и координировать усилия бюджетов всех уровней.

Реализация комплекса программных мероприятий сопряжена со следующими рисками:

- риск ухудшения социально-экономической ситуации в стране, что выразится в снижении темпов роста экономики и уровня инвестиционной активности, возникновении бюджетного дефицита, сокращении объемов финансирования дорожной отрасли;

- риск превышения фактического уровня инфляции по сравнению с прогнозируемым, ускоренный рост цен на строительные материалы, машины, специализированное оборудование, что может привести к увеличению стоимости дорожных работ, снижению объемов строительства, реконструкции, капитального ремонта, ремонта и содержания, автомобильных дорог сельского поселения;

- риск задержки завершения перехода на финансирование работ по содержанию, ремонту и капитальному ремонту автомобильных дорог в соответствии с нормативами денежных затрат, что не позволит в период реализации Программы существенно сократить накопленное отставание в

выполнении ремонтных работ автомобильных дорог сельского поселения и достичь запланированных в Программе величин показателей.

3. Характеристика существующего состояния транспортной инфраструктуры Чемальского сельского поселения

Чемальское сельское поселение расположено в Чемальском районе Республики Алтай. В состав Чемальского сельского поселения входит 4 населенных пункта.

Состав Чемальского сельского поселения

№	Населённый пункт	Тип населённого пункта	Население 2016г.
1	Чемал	село, административный центр	↗4011 ^[12]
2	Еланда	село	↗154 ^[12]
3	Толгоек	село	↘153 ^[12]
4	Уожан	село	↘77 ^[12]

Внешние связи Чемальского сельского поселения поддерживаются круглогодично автомобильным транспортом. По с. Чемал проходят территориальные автомобильные дороги «Усть-Сема-Чемал-Куюс», «Чемал-Уожан».

Сооружения речного, воздушного и железнодорожного сообщения в Чемальском сельском поселении отсутствуют.

Согласно сведений, представленных Администрацией Чемальского сельского поселения, генерального плана Чемальского сельского поселения, а также выездного осмотра, определена протяженность новых улиц, в с. Чемал (микрорайон «Верблюд», микрорайон «Барантал») и состояние улично-дорожной сети.

Перечень автомобильных дорог общего пользования местного значения, в границах Чемальского сельского поселения представлен в таблице 1.

Таблица 1

**Перечень автомобильных дорог общего пользования местного значения, в границах
Чемальского сельского поселения и оценка состояния покрытия**

№	Наименование автомобильных дорог	Протяженность, км	Ширина, м	Общая площадь уличной сети, тыс. кв. м	Тип покрытия	Состояние покрытия
1	С. ЧЕМАЛ	42,192		253,152		
2	ул. Алтайская	0,600	6	3,600	Асфальтобетонное	Удовлетворительное
3	ул. Анохина	0,800	6	4,800	Гравийное	Требуется частичный ремонт гравийного покрытия
4	ул. Береговая	0,800	6	4,800	Гравийное	Требуется частичный ремонт гравийного покрытия
5	ул. Бешпекская	0,600	6	3,600	Асфальтобетонное	Требуется строительство дороги с асфальтобетонным покрытием
6	ул. Восточная	1,299	6	7,794	Гравийное	Требуется частичный ремонт гравийного покрытия
7	ул. Дворникова	1,200	6	7,200	Гравийное	Требуется строительство дороги с асфальтобетонным покрытием
8	ул. Дорожников	1,600	6	9,600	Гравийное	Удовлетворительное
9	ул. Заречная	0,700	6	4,200	Гравийное / Асфальтобетонное 0,200 км.	Удовлетворительное
10	ул. Зеленая	1,300	6	7,800	Гравийное	Требуется частичный ремонт гравийного покрытия
11	ул. Зеленая роща	0,600	6	3,600	Гравийное	Требуется строительство дороги с асфальтобетонным покрытием
12	ул. Калинина	1,800	6	10,800	Гравийное	Удовлетворительное
13	ул. Катунская	1,100	6	6,600	Гравийное	Требуется ремонт гравийного покрытия
14	ул. Курортная	0,700	6	4,200	Гравийное	Требуется частичный ремонт гравийного покрытия
15	ул. Лазурная	0,600	6	3,600	Гравийное	Требуется ремонт гравийного покрытия
16	ул. Лесная	1,202	6	7,212	Гравийное	Требуется частичный ремонт гравийного покрытия
17	ул. Луговая	0,600	6	3,600	Гравийное	Удовлетворительное
18	ул. Мира	0,895	6	5,370	Грав/Асф	Удовлетворительное
19	ул. Молодежная	0,300	6	1,800	Гравийное	Требуется ремонт гравийного покрытия
20	ул. Набережная	1,400	6	8,400	Гравийное	Требуется ремонт гравийного покрытия
21	ул. Новая	1,500	6	9,000	Гравийное	Удовлетворительное
22	ул. Партизанская	1,000	6	6,000	Грав/Асф/бет 0,050 км	Требуется частичный ремонт гравийного покрытия
23	ул. Подгорная	1,100	6	6,600	Гравийное	Требуется строительство дороги с асфальтобетонным покрытием
24	ул. Полевая	0,600	6	3,600	Гравийное	Требуется частичный ремонт гравийного покрытия
25	ул. Радужная	0,915	6	5,490	Гравийное/ Асфальтобетонное 0,310 км.	Удовлетворительное
26	ул. Садовая	1,000	6	6,000	Гравийное	Требуется частичный ремонт гравийного покрытия

27	ул. Советская	1,100	6	6,600	Асфальтобетонное/Гравийное 0,200 км.	Требуется строительство дороги с асфальтобетонным покрытием 0,200 км.
28	ул. Солнечная	0,900	6	5,400	Гравийное	Требуется частичный ремонт гравийного покрытия
29	ул. Тополиная	1,300	6	7,800	Гравийное	Требуется частичный ремонт гравийного покрытия
30	ул. Чорос-Гуркина	1,300	6	7,800	Гравийное	Требуется частичный ремонт гравийного покрытия
31	ул. Энтузиастов	1,813	6	10,878	Гравийное	Удовлетворительное
32	ул. Южная	0,300	6	1,800	Гравийное	Удовлетворительное
33	ул. Автомобилистов	0,800	6	4,800	Гравийное	Требуется частичный ремонт гравийного покрытия
34	ул. Аэродромная	0,262	6	1,572	Гравийное	Требуется ремонт гравийного покрытия
35	ул. Вишневая	0,085	6	0,510	Гравийное	Требуется ремонт гравийного покрытия
36	ул. Крестовая	0,600	6	3,600	Гравийное	Требуется ремонт гравийного покрытия
37	ул. Кленовая	0,298	6	1,788	Гравийное	Требуется ремонт гравийного покрытия
38	ул. Куюмская	0,487	6	2,922	Гравийное	Требуется ремонт гравийного покрытия
39	ул. Майская	0,771	6	4,626	Гравийное	Требуется ремонт гравийного покрытия
40	ул. Строителей	0,626	6	3,756	Гравийное	Требуется ремонт гравийного покрытия
41	ул. Сельскохозяйственная	0,831	6	4,986	Гравийное	Требуется ремонт гравийного покрытия
42	ул. Сиреневая	0,254	6	1,524	Гравийное	Требуется ремонт гравийного покрытия
43	ул. Уютная	0,803	6	4,818	Гравийное	Требуется ремонт гравийного покрытия
44	ул. Хвойная	0,169	6	1,014	Гравийное	Требуется ремонт гравийного покрытия
45	ул. Школьная	0,598	6	3,588	Гравийное	Требуется ремонт гравийного покрытия
46	ул. Эдиганская	0,540	6	3,240	Гравийное	Требуется ремонт гравийного покрытия
47	Пер. Алтайский	0,550	6	3,300	Грав/Асф/бет 0,300 км	Удовлетворительное
48	Пер. Катунский	0,800	6	4,800	Гравийное	Удовлетворительное
49	Пер. Советский	0,600	6	3,600	Гравийное	Удовлетворительное
50	Пер. Торговый	0,400	6	2,400	Грав/Асф/бет 0,030 км	Удовлетворительное
51	ул. Чемальская	0,515	6	3,090	Гравийное	Требуется ремонт гравийного покрытия
52	ул. Торговый ряд	0,223	6	1,338	Гравийное	Требуется ремонт гравийного покрытия
53	ул. Уожанская	0,556	6	3,336	Гравийное	Удовлетворительное
54	Подъезд к Чемальской ГЭС	0,500	6	3,000	Гравийное	Удовлетворительное
55	С. ЕЛАНДА	1,580		9,480	Гравийное	
56	ул. Новая	0,660	6	3,960	Гравийное	Требуется ремонт гравийного покрытия
57	ул. Катунская	0,320	6	1,920	Гравийное	Требуется ремонт гравийного покрытия
58	улицы без названия	0,600	6	3,600	Гравийное	Требуется ремонт гравийного покрытия
59	С. ТОЛГОЕК	0,460		2,760	Гравийное	
60	ул. Энергетиков	0,460	6	2,760	Гравийное	Требуется ремонт гравийного покрытия
51	С, УОЖАН	0,700		4,200	Гравийное	
62	ул. Заречная	0,700	6	4,200	Гравийное	Требуется ремонт гравийного покрытия
63	ИТОГО:	44,932		269,592	Гравийное	

Улично-дорожная сеть Чемальского сельского поселения представляет собой сложившуюся сеть улиц и проездов, обеспечивающих внешние и внутренние связи на территории муниципального образования.

Общая протяженность улиц в Чемальском сельском поселении составляет 44,932 км. Общая площадь уличной сети составляет 269,592 тыс.кв.м. Доля дорог с гравийным покрытием в Чемальском сельском поселении составляет 93,3% от общей протяженности внутрипоселковых дорог и 6,7% асфальтобетонное покрытие.

Исходя из представленных данных, мы определили перечень улиц требующих ремонта гравийного покрытия и нового строительства, которые будут обобщены и представлены ниже .

Фотоматериал автомобильный дорог местного значения Чемальского сельского поселения представлен ниже (сформирован на основании выездной оценки состояния улично-дорожной сети Чемальского сельского поселения).

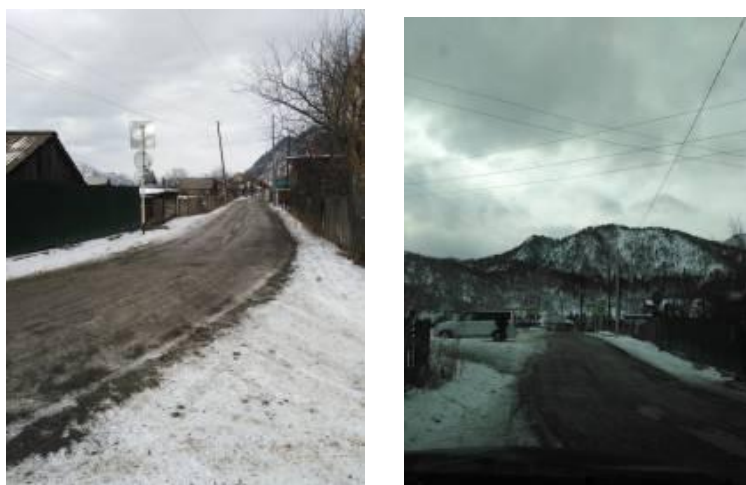


Рис. 1.- ул. Алтайская (0,600 км) с. Чемал Чемальского сельского поселения



Рис. 2.- ул. Анохина (0,800 км) с. Чемал Чемальского сельского поселения



Рис. 3.- ул. Береговая (0,800 км) с. Чемал Чемальского сельского поселения



Рис. 4.- ул. Бешпекская (0,600 км) с. Чемал Чемальского сельского поселения



Рис. 5.- ул. Дорожников (1,600 км) с. Чемал Чемальского сельского поселения



Рис. 6.- ул. Дворникова (1,200 км) с. Чемал Чемальского сельского поселения



Рис. 7.- ул. Восточная (1,299 км) с. Чемал Чемальского сельского поселения



Рис. 8.- ул. Лазурная (0,600 км) с. Чемал Чемальского сельского поселения



Рис. 9.- ул. Лесная (1,202 км) с. Чемал Чемальского сельского поселения



Рис. 10.- ул. Зеленая (1,300 км) с. Чемал Чемальского сельского поселения



Рис. 11.- ул. Заречная (0,700 км) с. Чемал Чемальского сельского поселения

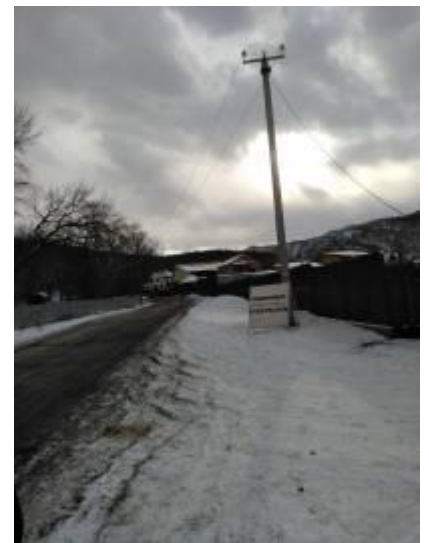


Рис. 12.- ул. Зеленая роща (0,800 км) с. Чемал Чемальского сельского поселения



Рис. 13.- ул. Калинина (1,800 км) с. Чемал Чемальского сельского поселения



Рис. 14.- ул. Катунская (1,100 км) с. Чемал Чемальского сельского поселения



Рис. 15.- ул. Курортная (0,700 км) с. Чемал Чемальского сельского поселения



Рис. 16.- ул. Луговая (0,600 км) с. Чемал Чемальского сельского поселения



Рис. 17.- ул. Молодежная (0,300 км) с. Чемал Чемальского сельского поселения



Рис. 18.- ул. Мира с. Чемал Чемальского сельского поселения



Рис. 19.- ул. Набережная (1,400 км) с. Чемал Чемальского сельского поселения



Рис. 20.- ул. Полевая (0,600 км) с. Чемал Чемальского сельского поселения



Рис. 21.- ул. Новая (1,500 км) с. Чемал Чемальского сельского поселения



Рис. 22.- ул. Партизанская (1,000 км) с. Чемал Чемальского сельского поселения



Рис. 23.- ул. Советская (1,100 км) с. Чемал Чемальского сельского поселения



Рис. 24.- ул. Радужная с. Чемал Чемальского сельского поселения



Рис. 25.- ул. Подгорная (1,100 км) с. Чемал Чемальского сельского поселения



Рис. 26.- ул. Чорос-Гуркина (1,300 км) с. Чемал Чемальского сельского поселения



Рис. 27.- ул. Садовая (1,000 км) с. Чемал Чемальского сельского поселения



Рис. 28.- ул. Энтузиастов (1,813 км) с. Чемал Чемальского сельского поселения



Рис. 29.- ул. Солнечная (0,900 км) с. Чемал Чемальского сельского поселения



Рис. 30.- ул. Вишневая (0,085 км) с. Чемал Чемальского сельского поселения

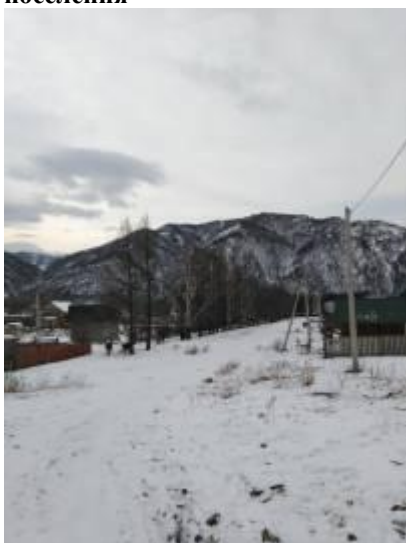


Рис. 31.- ул. Кленовая (0,298км) с. Чемал Чемальского сельского поселения



Рис. 32.- ул. Торговый ряд (0,223 км) с. Чемал



Рис. 33.- ул. Чемальская (0,515 км) с. Чемал Чемальского сельского поселения



Рис. 34.- ул. Сиреневая (0,254 км) с. Чемал Чемальского сельского поселения



Рис. 35.- ул. Уожанская (0,556 км) с. Чемал Чемальского сельского поселения



Рис. 36.- Подъезд к Чемальской ГЭС (0,500 км) с. Чемал Чемальского сельского поселения



Рис. 37.- ул. Хвойная (0,169 км) с. Чемал Чемальского сельского поселения



Рис. 38.- ул. Школьная (0,598 км) с. Чемал Чемальского сельского поселения



Рис. 39.- пер. Советский (0,600 км) с. Чемал Чемальского сельского поселения



Рис. 40.- пер. Торговый (0,400 км) с. Чемал Чемальского сельского поселения



Рис. 41.- пер. Алтайский (0,550 км) с. Чемал Чемальского сельского поселения



Рис. 42.- пер. Катунский (0,800 км) с. Чемал Чемальского сельского поселения



Рис. 43.- ул. Автомобилистов (0,800 км) с. Чемал Чемальского сельского поселения



Рис. 44.- ул. Куюмская (0,487 км) с. Чемал Чемальского сельского поселения



Рис. 45.- ул. Аэродромная (0,262 км) с. Чемал Чемальского сельского поселения



Рис. 46.- ул. Крестовая (0,600 км) с. Чемал Чемальского сельского поселения



Рис. 47.- ул. Майская (0,771 км) с. Чемал Чемальского сельского поселения



Рис. 48.- ул. Строителей (0,626 км) с. Чемал Чемальского сельского поселения



Рис. 49.- ул. Сельскохозяйственная (0,831 км) с. Чемал Чемальского сельского поселения



Рис. 50.- ул. Эдиганская (0,540 км) с. Чемал Чемальского сельского поселения



Рис. 51.- ул. Уютная (0,803 км) с. Чемал Чемальского сельского поселения



Рис. 52.- ул. Новоселов мкр. «Верблюд» с. Чемал Чемальского сельского поселения



Рис. 53.- ул. Земляная мкр. «Верблюд» с. Чемал Чемальского сельского поселения



Рис. 54.- ул. Кольцевая мкр. «Верблюд» с. Чемал



Рис. 55.- ул. Сосновая мкр. «Верблюд» с. Чемал Чемальского сельского поселения



Рис. 56.- ул. Благодатная мкр. «Верблюд» с. Чемал Чемальского сельского поселения



Рис. 57.- ул. Виноградная мкр. «Верблюд» с. Чемал Чемальского сельского поселения



Рис. 58.- ул. Новая (1,500 км) с. Еланда Чемальского сельского поселения



Рис. 59.- ул. Катунская (0,320 км) с. Еланда Чемальского сельского поселения



Рис. 60.- ул. Энергетиков (0,460 км) с. Еланда Чемальского сельского поселения

Таблица 2

Общие данные по уличной и дорожной сети в пределах Чемальского сельского поселения

№ п/п	Показатели	Единица измерения	Данные на 2017 г.
1	Общее протяжение уличной сети	км	44,932
2	Общая площадь уличной сети	тыс.кв.м.	269,592

В результате анализа улично-дорожной сети Чемальского сельского поселения выявлены следующие причины, усложняющие работу транспорта:

- неудовлетворительное техническое состояние поселковых улиц и дорог;
- значительная протяженность грунтовых дорог;
- необходимость строительства транспортной сети во вновь создаваемых микрорайонах.

4. Прогноз транспортного спроса, изменения объемов и характера передвижения населения и перевозов груза на территории поселения

Развитие транспортной системы является необходимым условием улучшения качества жизни населения. Наличием и состоянием сети автомобильных дорог определяется территориальная целостность и единство экономического пространства.

Чемальское сельское поселение сформировано застройкой усадебного типа с нечетко выраженной прямоугольной структурой улично-дорожной сети, обусловленной природным и историческим факторами.

Основные маршруты движения грузовых и транзитных потоков в населенных пунктах на сегодняшний день проходят по поселковым дорогам, а также по центральным улицам. Интенсивность грузового транспорта незначительная. Транзитное движение транспорта осуществляется через весь населенный пункт.

Таблица 2

Динамика численности населения Чемальского сельского поселения

Наименование	2010	2011	2012	2013	2014	2015	2016
с. Чемал	3602	3608	3671	3782	3834	3917	4011
С. Еланда	151	↗152	↘145	↗148	↗150	↘149	↗154
С. Толгоек	142	→142	→142	↗150	↗159	↗161	↘153
С. Уожан	78	→78	↘75	↘72	↗79	→79	↘77
Всего	3973	↗3980	↗4033	↗4152	↗4222	↗4306	↗4395

Таким образом, данные таблицы свидетельствуют о росте численности населения. Численность населения Чемальского сельского поселения в 2017 году составила 4567 чел. При этом в расчетном сроке прогнозируется увеличение численности населения.

В связи с этим в перспективе ожидается прирост парка автотранспортных средств. При этом для обеспечения большей пропускной способности автомобильных дорог наиболее загруженных улиц предусматривается устройство асфальтобетонного покрытия. При условии сохраняющейся улично-дорожной сети в Чемальском сельском поселении предполагается увеличение интенсивности дорожного движения и соответственно растет потребность в улучшении качества дорог местного значения. Также рост населения обуславливает увеличение площади жилой

застройки и потребность в строительстве новых улиц. В связи с отсутствием предприятий на территории поселения интенсивность грузового транспорта незначительная и на расчетный срок сильно не изменится.

В период реализации программы транспортная инфраструктура по видам транспорта не претерпит существенных изменений. Основным видом транспорта остается автомобильный. Транспортная связь с г. Горно-Алтайском, другими районами Республики Алтай и населенными пунктами будет осуществляться общественным транспортом (автобусное сообщение) и личным транспортом. Внутри поселения – личным транспортом и пешеходным сообщением.

Перечисленные факторы ставят в число первоочередных задач реализацию проектов по улучшению транспортно- эксплуатационного состояния существующей сети автомобильных дорог местного значения и сооружений на них, приведение технических параметров и уровня инженерного оснащения дорог в соответствие с достигнутыми размерами интенсивности движения. Анализ современной обеспеченности объектами транспортной инфраструктуры Чемальского сельского поселения представлен в табл.

Таблица 3
Анализ современной обеспеченности объектами транспортной инфраструктуры Чемальского сельского поселения в 2017 г.

Наименование населенного пункта/Показатели	Итого
Автомобильные дороги местного значения, всего км	44,932
Потребность в ремонте гравийного покрытия автомобильных дорог местного значения, км	20,802
Потребность в строительстве автомобильных дорог местного значения на существующих улицах, км	3,400
Потребность в строительстве новых автомобильных дорог местного значения, км	12,744
Наличие и необходимость автобусных маршрутов и остановок	Нет
Наличие и необходимость пешеходных переходов	Нет
Наличие пешеходных мостов/из них требующих ремонта	Нет
Наличие автомобильных мостов/из них требующих ремонта/нового строительства	Нет

Из данных таблицы видно, что в настоящее время в Чемальском сельском поселении имеется потребность в ремонте гравийного покрытия автомобильных дорог местного значения, текущем содержании существующих дорог, а также строительстве новых улиц в связи с расширением с. Чемал, что обусловлено ростом населения и увеличением потребности в ИЖС. При этом для обеспечения большей пропускной способности автомобильных дорог наиболее загруженных улиц предусматривается устройство асфальтобетонного покрытия.

Основная часть малого бизнеса в Чемальском сельском поселении занята в сфере предоставления туристских услуг.

Среди преимуществ поселения можно обозначить:

- потенциал географического положения и транспортной доступности;
- природный потенциал, включающий красивую окружающую поселение природу, места отдыха, горы, реки;
- потенциал предпринимательства, основанный на активно развивающемся малом бизнесе, играющем важную роль в строительстве, ЖКХ, торговле и обслуживании населения;
- экономические ресурсы муниципального имущества и землевладения.

Основными мероприятиями, предусмотренными Градостроительным планом по развитию территории поселения являются:

- развитие транспортной инфраструктуры с созданием новых транспортных связей и ремонтом существующих;
- новое строительство поселковых улиц в связи с расширением территории поселения за счет строительства новых жилых микрорайонов (в том числе и индивидуальной застройки);
- поддержания автомобильных дорог местного значения на уровне соответствующем категории, путем нормативного содержания дорог.

Потребность в строительстве новых автомобильных дорог местного значения составляет 16,144 км.

Автотранспортные предприятия на территории муниципального образования отсутствуют. В сельском поселении внутренний общественный транспорт в настоящее время отсутствует. Большинство передвижений в поселении приходится на личный автотранспорт и пешеходные сообщения.

Движение велосипедистов осуществляется в соответствии с требованиями ПДД по дорогам общего пользования. Транспортных организаций, осуществляющих грузовые перевозки на территории поселения не имеется. Личный автотранспорт хранится в гаражах, расположенных на приусадебных участках жителей, дополнительных общих автостоянок и гаражных кооперативов для личного автотранспорта не требуется.

При сохранившейся тенденции к увеличению уровня автомобилизации населения, с учетом прогнозируемого увеличения количества транспортных средств, без изменения пропускной способности дорог, предполагается повышение интенсивности движения по основным направлениям к объектам тяготения.

Таким образом, улично-дорожная сеть является основным образующим элементом транспортной, инженерной и социальной инфраструктуры населенных пунктов. Развитие дорожной сети и инфраструктурных объектов в комплексном развитии поселения является одним из наиболее социально-значимых вопросов. Автомобильные дороги имеют стратегическое значение для Чемальского сельского поселения.

Они связывают территорию поселения с соседними территориями, г. Горно-Алтайском, обеспечивают жизнедеятельность муниципального образования, во многом определяют возможности развития поселения, по ним осуществляются автомобильные перевозки грузов и пассажиров. Сеть внутрипоселковых автомобильных дорог обеспечивает мобильность населения и доступ к материальным ресурсам, позволяет расширить производственные возможности экономики за счет снижения транспортных издержек и затрат времени на перевозки. Общая протяженность улиц и

проездов на балансе администрации муниципального образования Чемальского сельского поселения составляет 44,932 км.

Развитие экономики поселения во многом определяется эффективностью функционирования автомобильного транспорта, которая зависит от уровня развития и состояния сети внутрипоселковых автомобильных дорог общего пользования. Недостаточный уровень развития дорожной сети приводит к значительным потерям экономики и населения поселения, является одним из наиболее существенных ограничений темпов роста социально-экономического развития сельского поселения, поэтому совершенствование сети внутрипоселковых автомобильных дорог общего пользования имеет важное значение для поселения.

5. Перечень мероприятий по проектированию, строительству, ремонту объектов транспортной инфраструктуры Чемальского сельского поселения, очередность реализации мероприятий

В связи с увеличением территорий под строительство индивидуального жилья увеличится транспортная нагрузка на улично-дорожную сеть.

Проектные решения по развитию сети внешних автодорог заключаются в проведении ремонтных мероприятий, а также строительстве автодорог местного значения, обеспечивающих поселки устойчивыми внутренними и внешними транспортными связями.

В таблицах 4 и 5 представлены планируемые объемы ремонта и строительства дорог местного значения Чемальского сельского поселения на перспективу.

Таблица 4

**Планируемые объемы ремонта гравийного покрытия дорог местного значения
Чемальского сельского поселения в 2018-2032 гг.**

№	Наименование автомобильных дорог	Протяж енность, км	Ширина , м	Общая площадь уличной сети, тыс. кв. м	Ремонт гравийного покрытия-1 очередь	Ремонт гравийного покрытия-2 очередь	Ремонт гравийного покрытия-3 очередь
1	С. ЧЕМАЛ	42,192			2,850	5,403	9,809
2	ул. Алтайская	0,600	6,000	3,600			
3	ул. Анохина	0,800	6,000	4,800			0,400
4	ул. Береговая	0,800	6,000	4,800		0,400	
5	ул. Бешпекская	0,600	6,000	3,600			
6	ул. Восточная	1,299	6,000	7,794		0,650	
7	ул. Дворникова	1,200	6,000	7,200			
8	ул. Дорожников	1,600	6,000	9,600			
9	ул. Заречная	0,700	6,000	4,200			
10	ул. Зеленая	1,300	6,000	7,800	0,400		
11	ул. Зеленая роща	0,600	6,000	3,600			
12	ул. Калинина	1,800	6,000	10,800			
13	ул. Катунская	1,100	6,000	6,600		1,100	
14	ул. Курортная	0,700	6,000	4,200			0,350
15	ул. Лазурная	0,600	6,000	3,600			0,600
16	ул. Лесная	1,202	6,000	7,212			0,600
17	ул. Луговая	0,600	6,000	3,600			
18	ул. Мира	0,895	6,000	5,370			
19	ул. Молодежная	0,300	6,000	1,800	0,300		
20	ул. Набережная	1,400	6,000	8,400	1,400		
21	ул. Новая	1,500	6,000	9,000			
22	ул. Партизанская	1,000	6,000	6,000			0,500
23	ул. Подгорная	1,100	6,000	6,600	0,300		
24	ул. Полевая	0,600	6,000	3,600			0,300
25	ул. Радужная	0,915	6,000	5,490			
26	ул. Садовая	1,000	6,000	6,000			0,500
27	ул. Советская	1,100	6,000	6,600			
28	ул. Солнечная	0,900	6,000	5,400	0,450		
29	ул. Тополиная	1,300	6,000	7,800			1,300
30	ул. Чорос-Гуркина	1,300	6,000	7,800		0,650	
31	ул. Энтузиастов	1,813	6,000	10,878			
32	ул. Южная	0,300	6,000	1,800			
33	ул. Автомобилистов	0,800	6,000	4,800			0,800
34	ул. Аэродромная	0,262	6,000	1,572		0,262	
35	ул. Вишневая	0,085	6,000	0,510			0,085

36	ул. Крестовая	0,600	6,000	3,600		0,600	
37	ул. Кленовая	0,298	6,000	1,788			0,298
38	ул. Куюмская	0,487	6,000	2,922		0,487	
39	ул. Майская	0,771	6,000	4,626			0,771
40	ул. Строителей	0,626	6,000	3,756			0,626
41	ул. Сельскохозяйственная	0,831	6,000	4,986		0,831	
42	ул. Сиреневая	0,254	6,000	1,524		0,254	
43	ул. Уютная	0,803	6,000	4,818			0,803
44	ул. Хвойная	0,169	6,000	1,014		0,169	
45	ул. Школьная	0,598	6,000	3,588			0,598
46	ул. Эдиганская	0,540	6,000	3,240			0,540
47	Пер. Алтайский	0,550	6,000	3,300			
48	Пер. Катунский	0,800	6,000	4,800			
49	Пер. Советский	0,600	6,000	3,600			
50	Пер. Торговый	0,400	6,000	2,400			
51	ул. Чемальская	0,515	6,000	3,090			0,515
52	ул. Торговый ряд	0,223	6,000	1,338			0,223
53	ул. Уожанская	0,556	6,000	3,336			
54	Подъезд к Чемальской ГЭС	0,500	6,000	3,000			
55	С. ЕЛАНДА	1,580	18,000	9,480	1,580		
56	ул. Новая	0,660	6,000	3,960	0,660		
57	ул. Катунская	0,320	6,000	1,920	0,320		
58	улицы без названия	0,600	6,000	3,600	0,600		
59	С. ТОЛГОЕК	0,460	6,000	2,760	0,000	0,460	
60	ул. Энергетиков	0,460	6,000	2,760		0,460	
51	С, УОЖАН	0,700	6,000	4,200	0,000	0,700	
62	ул. Заречная	0,700	6,000	4,200		0,700	
63	ИТОГО:	44,932		269,592	4,430	6,563	9,809

Из данных таблицы видно, что в настоящее время в Чемальском сельском поселении имеется потребность в ремонте гравийного покрытия с разной степенью очередности.

Общая потребность в ремонте гравийного покрытия автомобильных дорог местного значения составляет 20,802 км. при этом протяженность улиц требующих ремонта гравийного покрытия в первую очередь составляет 4,430 км, во вторую очередь – 6,563 км., в третью очередь – 9,809 км.

Таблица 5

Планируемые объемы строительства дорог местного значения Чемальского сельского поселения в 2018-2032 гг.

№	Наименование автомобильных дорог	Протяженность нового строительства, км	Тип покрытия для строительства	Очередность строительства
	С. ЧЕМАЛ	16,144		
1	Существующие улицы	3,400		
1.1	ул. Бешпекская	0,600	Асфальтобетонное	1 очередь
1.2	ул. Дворникова	1,200	Асфальтобетонное	2 очередь
1.3	ул. Зеленая роща	0,600	Асфальтобетонное	1 очередь
1.4	ул. Подгорная	0,800	Асфальтобетонное	1 очередь
1.5	ул. Советская	0,200	Асфальтобетонное	1 очередь
2	Необходимость строительства новых улиц в микрорайоне "Верблюд", всего, в т.ч.	3,714		
2.1	ул. Новоселов	0,345	Гравийное	1 очередь
2.2	ул. Земляная	0,606	Гравийное	1 очередь
2.3	ул. Сосновая	0,506	Гравийное	1 очередь
2.4	ул. Благодатная	0,407	Гравийное	1 очередь
2.5	ул. Виноградная	0,320	Гравийное	1 очередь
2.6	ул. Кольцевая	0,800	Гравийное	1 очередь
2.7	ул. Березовая	0,370	Гравийное	1 очередь
2.8	ул. Цветочная	0,360	Гравийное	1 очередь
3	Необходимость строительства подъезда и новых улиц в микрорайоне "Барантал"	9,030		
3.1	Подъезд к микрорайону "Барантал"	0,800	Гравийное	2 очередь
3.2	Строительство новых улиц в микрорайоне "Барантал"	8,230	Гравийное	2 очередь
	ИТОГО:	16,144		

Из данных таблицы видно, что в настоящее время в Чемальском сельском поселении имеется потребность в строительстве новых улиц с гравийным покрытием в связи с расширением с. Чемал (микрорайон «Верблюд» - общая потребность в строительстве – 3,714 км. и микрорайон «Барантал» общая потребность в строительстве – 9,030 км.), также для обеспечения большей пропускной способности автомобильных дорог наиболее загруженных улиц в с. Чемал предусматривается устройство асфальтобетонного покрытия общей протяженностью 3,400 км. (ул.

Бешпекская - 0,600 км., л. Дворникова - 1,200 км., ул. Зеленая роща - 0,600 км., ул. Подгорная - 0,800 км., ул. Советская - 0,200 км.).

Общая потребность в строительстве новых автомобильных дорог местного значения составляет 16,144 км. – из них строительство улиц с асфальтобетонным покрытием – 3,400 км., с гравийным покрытием (в новых микрорайонах) 12,744 км.

Программой предусматривается планомерное приведение дорожной сети Чемальского сельского поселения к нормативному уровню в период с 2018 по 2032 год.

Для прогнозирования стоимости работ на долгосрочный период была принята следующая методика:

1) Для определения стоимости содержания была принята стоимость содержания одного километра дороги территориального значения в соответствии с нормативом принятым КУ РУАД «Горно-Алтайавтодор для Чемальского района Республики Алтай. Так, в 2018 стоимость содержания 1 км дороги территориального значения составила 17,766 тыс.руб (см. приложение 1).

Текущее содержание учитывается исходя из общей протяженности имеющихся улиц. На 2017 год общая протяженность улиц составляет 17,59 км. Вновь построенные улицы включаются в расчет текущего содержания в соответствии с графиком строительства и включаются в расчет с сентября.

2) Для определения стоимости ремонта одного километра дороги с гравийным покрытием был выполнен сметный расчет стоимости ремонта 1 км автомобильной дороги с покрытием серповидного профиля шириной 8 м. (см. приложение 2).

3) Для определения стоимости строительства одного километра дороги с гравийным покрытием был выполнен сметный расчет стоимости ремонта 1 км автомобильной дороги с покрытием серповидного профиля шириной 8 м (см. приложение 3)

4) Для определения стоимости строительства одного километра дороги с асфальтобетонным покрытием за аналог был принят ранее разработанная проектно-сметная документация на устройство асфальтобетонного покрытия на ул. Алтайская протяженностью 1,200 км. Разработано ООО «ПК Дорстрой», март 2017 г. Стоимость 1 км. покрытия составит $12\,868,690/1,200*1,000 = 10\,723,9$ тыс.руб.

5) За основу стоимости проектирования одного километра автомобильной дороги с гравийным покрытием был осуществлен анализ коммерческих предложений от проектных организаций Республики Алтай на проектирование 1 км автомобильной дороги с гравийным покрытием, с учетом затрат на государственную экспертизу (см. приложение 4).

6) За основу стоимости проектирования одного километра автомобильной дороги с асфальтобетонным покрытием был осуществлен анализ коммерческих предложений от проектных организаций Республики Алтай на проектирование 1 км автомобильной дороги с асфальтобетонным покрытием, с учетом затрат на государственную экспертизу (см. приложение 5).

Для учета уровня инфляции в долгосрочный период был рассчитан средний прогнозный уровень инфляции на основании официальных данных Росстата, составляющий 4,65%.

На основании имеющихся данных составим, График и общая стоимость ремонта гравийного покрытия улиц Чемальского сельского поселения на 2018-2033 гг. (таблица 6), График строительства улиц Чемальского сельского поселения на 2020-2033 гг. (таблица 7) и График текущего содержания улиц Чемальского сельского поселения на 2020-2033 гг. (таблица 8).

Таблица 6

График и общая стоимость ремонта гравийного покрытия улиц Чемальского сельского поселения на 2018-2033 гг.

№	Наименование улицы/год	2018	2019	2020	2021	2022	2023	2024	2025	2026	2027	2028	2029	2030	2031	2032	2018-2032
1	С. ЧЕМАЛ	1,400	1,000	0,000	0,450	0,000	1,050	1,100	1,081	1,685	0,000	1,573	2,241	2,143	2,100	2,239	18,062
2	ул. Анохина											0,400					0,400
3	ул. Береговая						0,400										0,400
4	ул. Восточная						0,650										0,650
5	ул. Зеленая		0,400														0,400
6	ул. Катунская							1,100									1,100
7	ул. Курортная											0,350					0,350
8	ул. Лазурная											0,600					0,600
9	ул. Лесная												0,600				0,600
10	ул. Молодежная		0,300														0,300
11	ул. Набережная	1,400															1,400
12	ул. Партизанская												0,500				0,500
13	ул. Подгорная		0,300														0,300
14	ул. Полевая													0,300			0,300
15	ул. Садовая													0,500			0,500
16	ул. Солнечная				0,450												0,450
17	ул. Тополиная														1,300		1,300
18	ул. Чорос-Гуркина								0,650								0,650
19	ул. Автомобилистов														0,800		0,800
20	ул. Аэродромная								0,262								0,262
21	ул. Вишневая															0,085	0,085
22	ул. Крестовая									0,600							0,600
23	ул. Кленовая															0,298	0,298

Продолжение таблицы 6

№	Наименование улицы/год	2018	2019	2020	2021	2022	2023	2024	2025	2026	2027	2028	2029	2030	2031	2032	2018-2032
24	ул. Куюмская															0,487	0,487
25	ул. Майская															0,771	0,771
26	ул. Строителей												0,626				0,626
27	ул. Сельскохозяйственная									0,831							0,831
28	ул. Сиреневая									0,254							0,254
29	ул. Уютная													0,803			0,803
30	ул. Хвойная							0,169									0,169
31	ул. Школьная															0,598	0,598
32	ул. Эдиганская													0,540			0,540
33	ул. Чемальская												0,515				0,515
34	ул. Торговый ряд											0,223					0,223
35	С. ЕЛАНДА	0,000	0,000	0,920	0,000	0,660	0,000	0,000	0,000	0,000	0,000	0,000	0,000	0,000	0,000	0,000	1,580
36	ул. Новая					0,660											0,660
37	ул. Катунская			0,320													0,320
38	улицы без названия			0,600													0,600
39	С. ТОЛГОЕК	0,000	0,000	0,000	0,000	0,000	0,000	0,000	0,000	0,000	0,460	0,000	0,000	0,000	0,000	0,000	0,460
40	ул. Энергетиков										0,460						0,460
41	С, УОЖАН	0,000	0,000	0,000	0,000	0,000	0,000	0,000	0,000	0,000	0,700	0,000	0,000	0,000	0,000	0,000	0,700
42	ул. Заречная										0,700						0,700
43	ВСЕГО	1,400	1,000	0,920	0,450	0,660	1,050	1,100	1,081	1,685	1,160	1,573	2,241	2,143	2,100	2,239	20,802
44	Расчетная стоимость ремонта гравийного покрытия на 1 км. / тыс.руб.	804,8	842,2	881,3	922,3	965,2	1010,1	1057,1	1106,2	1157,7	1211,5	1267,8	1326,8	1388,5	1453,0	1520,6	
45	Общая сумма денежных средств, необходимых для ремонта гравийного покрытия улиц	1126,7	842,2	810,8	415,0	637,0	1060,6	1162,8	1195,8	1950,7	1405,3	1994,3	2973,3	2975,5	3051,4	3404,6	25006,1

Таблица 7

График и общая стоимость строительства улиц Чемальского сельского поселения на 2018-2033 гг.

№	Наименование улицы/год	вид покрытия для строительства, км	2018	2019	2020	2021	2022	2023	2024	2025	2026	2027	2028-2032	Итого 2018-2032
1	С. ЧЕМАЛ		1,457	1,727	1,330	1,400	0,800	1,200	2,000	2,000	2,000	2,230	0,000	16,144
2	1. Существующие улицы		0,000	0,200	0,600	0,600	0,800	1,200	0,000	0,000	0,000	0,000		3,400
3	ул. Бешпекская	асфальтобетонное			0,600								0,000	0,600
4	ул. Дворникова	асфальтобетонное						1,200					0,000	1,200
5	ул. Зеленая роща	асфальтобетонное				0,600							0,000	0,600
6	ул. Подгорная	асфальтобетонное					0,800						0,000	0,800
7	ул. Советская	асфальтобетонное		0,200									0,000	0,200
8	2.Необходимость текущего содержания новых улиц в мирорайоне "Верблюды", всего, в т.ч.		1,457	1,527	0,730	0,000	0,000	0,000	0,000	0,000	0,000	0,000		3,714
9	ул. Новоселов	гравийное	0,345											0,345
10	ул. Земляная	гравийное	0,606											0,606
11	ул. Сосновая	гравийное	0,506											0,506
12	ул. Благодатная	гравийное		0,407										0,407
13	ул. Виноградная	гравийное		0,320										0,320
14	ул. Кольцевая	гравийное		0,800										0,800
15	ул. Березовая	гравийное			0,370									0,370
16	ул. Цветочная	гравийное			0,360									0,360
17	3.Необходимость строительства подъезда и новых улиц в мирорайоне "Барантал"		0,000	0,000	0,000	0,800	0,000	0,000	2,000	2,000	2,000	2,230		9,030
18	Подъезд к мирорайону "Барантал"	гравийное				0,800								0,800
19	Строительство новых улиц в мирорайоне "Барантал"	гравийное							2,000	2,000	2,000	2,230		8,230
20	ВСЕГО		1,457	1,727	1,330	1,400	0,800	1,200	2,000	2,000	2,000	2,230	0,000	16,144

Продолжение таблицы 7

№	Наименование улицы/год	вид покрытия для строительства, км	2018	2019	2020	2021	2022	2023	2024	2025	2026	2027	2028-2032	Итого 2018-2032
20	ВСЕГО		1,457	1,727	1,330	1,400	0,800	1,200	2,000	2,000	2,000	2,230	0,000	16,144
21	<i>Расчетная стоимость проектных работ на строительство 1 км. дорог с гравийным покрытием / тыс.руб.</i>	гравийное	800,0	837,2	876,1	916,9	959,5	1004,1	1050,8	1099,7	1150,8	1204,3		
22	Общая сумма денежных средств, необходимых для проектирования улиц с гравийным покрытием, тыс.руб.	гравийное	1165,6	1278,4	639,6	733,5	0,0	0,0	2101,6	2199,4	2301,6	2685,6		13105,3
23	<i>Расчетная стоимость проектных работ на строительство 1 км. дорог с асфальтобетонным покрытием / тыс.руб.</i>	асфальтобетонное	1000,0	1046,5	1095,2	1146,1	1199,4	1255,2	1313,5	1374,6	1438,5	1505,4		
24	Общая сумма денежных средств, необходимых для проектирования улиц с асфальтобетонным покрытием, тыс.руб.	асфальтобетонное	0,0	209,3	657,1	687,7	959,5	1506,2	0,0	0,0	0,0	0,0	0,0	4019,7
25	<i>Расчетная стоимость строительных работ на 1 км. / тыс.руб. (гравийное покрытие)</i>	гравийное	3031,8	3172,8	3320,3	3474,7	3636,3	3805,3	3982,3	4167,5	4361,2	4564,0		
26	Общая сумма денежных средств, необходимых для строительства улиц с гравийным покрытием, тыс.руб.	гравийное	4417,3	4844,8	2423,8	2779,7	0,0	0,0	7964,6	8334,9	8722,5	10177,8	0,0	49665,5
27	<i>Расчетная стоимость строительных работ на 1 км. / тыс.руб. (асфальтобетонное покрытие)</i>	асфальтобетонное	10723,9	11222,6	11744,4	12290,5	12862,0	13460,1	14086,0	14741,0	15426,5	16143,8		
28	Общая сумма денежных средств, необходимых для строительства улиц с асфальтобетонным покрытием, тыс.руб.	асфальтобетонное	0,0	2244,5	7046,6	7374,3	10289,6	16152,1	0,0	0,0	0,0	0,0	0,0	43107,2
29	Общая сумма для проектирования и строительства улиц		5582,9	8577,0	10767,1	11575,2	11249,1	17658,3	10066,2	10534,3	11024,1	12863,5		109897,8

Таблица 8

График и общая стоимость текущего содержания улиц Чемальского сельского поселения на 2020-2032 гг.

№	Наименование автомобильных дорог	Протяжен ность, км	2018	2019	2020	2021	2022	2023	2024	2025	2026	2027	2028	2029	2030	2031	2032
1	Норматив содержания а/д/мес с учетом индекса		17,8	18,6	19,5	20,4	21,3	22,3	23,3	24,4	25,6	26,7	28,0	29,3	30,7	32,1	33,6
2	С. ЧЕМАЛ		9072,7	9823,5	10590,3	11265,4	11942,6	12498,0	13219,1	14419,9	15703,8	17094,4	18451,0	19309,0	20206,9	21146,5	22129,8
3	1. Существующие улицы	42,192	8995,0	9413,3	9851,0	10309,1	10788,4	11290,1	11815,1	12364,5	12939,4	13541,1	14170,8	14829,7	15519,3	16240,9	16996,1
4	ул. Алтайская	0,600	127,9	133,9	140,1	146,6	153,4	160,6	168,0	175,8	184,0	192,6	201,5	210,9	220,7	231,0	241,7
5	ул. Анохина	0,800	170,6	178,5	186,8	195,5	204,6	214,1	224,0	234,4	245,3	256,8	268,7	281,2	294,3	307,9	322,3
6	ул. Береговая	0,800	170,6	178,5	186,8	195,5	204,6	214,1	224,0	234,4	245,3	256,8	268,7	281,2	294,3	307,9	322,3
7	ул. Бешпекская	0,600	127,9	133,9	140,1	146,6	153,4	160,6	168,0	175,8	184,0	192,6	201,5	210,9	220,7	231,0	241,7
8	ул. Восточная	1,299	276,9	289,8	303,3	317,4	332,2	347,6	363,8	380,7	398,4	416,9	436,3	456,6	477,8	500,0	523,3
9	ул. Дворникова	1,200	255,8	267,7	280,2	293,2	306,8	321,1	336,0	351,7	368,0	385,1	403,0	421,8	441,4	461,9	483,4
10	ул. Дорожников	1,600	341,1	357,0	373,6	390,9	409,1	428,1	448,0	468,9	490,7	513,5	537,4	562,4	588,5	615,9	644,5
11	ул. Заречная	0,700	149,2	156,2	163,4	171,0	179,0	187,3	196,0	205,1	214,7	224,7	235,1	246,0	257,5	269,5	282,0
12	ул. Зеленая	1,300	277,1	290,0	303,5	317,6	332,4	347,9	364,0	381,0	398,7	417,2	436,6	456,9	478,2	500,4	523,7
13	ул. Зеленая роща	0,600	127,9	133,9	140,1	146,6	153,4	160,6	168,0	175,8	184,0	192,6	201,5	210,9	220,7	231,0	241,7
14	ул. Калинина	1,800	383,7	401,6	420,3	439,8	460,3	481,7	504,1	527,5	552,0	577,7	604,6	632,7	662,1	692,9	725,1
15	ул. Катунская	1,100	234,5	245,4	256,8	268,8	281,3	294,3	308,0	322,4	337,3	353,0	369,5	386,6	404,6	423,4	443,1
16	ул. Курортная	0,700	149,2	156,2	163,4	171,0	179,0	187,3	196,0	205,1	214,7	224,7	235,1	246,0	257,5	269,5	282,0
17	ул. Лазурная	0,600	127,9	133,9	140,1	146,6	153,4	160,6	168,0	175,8	184,0	192,6	201,5	210,9	220,7	231,0	241,7
18	ул. Лесная	1,202	256,3	268,2	280,6	293,7	307,3	321,6	336,6	352,2	368,6	385,8	403,7	422,5	442,1	462,7	484,2
19	ул. Луговая	0,600	127,9	133,9	140,1	146,6	153,4	160,6	168,0	175,8	184,0	192,6	201,5	210,9	220,7	231,0	241,7
20	ул. Мира	0,895	190,8	199,7	209,0	218,7	228,8	239,5	250,6	262,3	274,5	287,2	300,6	314,6	329,2	344,5	360,5
21	ул. Молодежная	0,300	64,0	66,9	70,0	73,3	76,7	80,3	84,0	87,9	92,0	96,3	100,8	105,4	110,3	115,5	120,8
22	ул. Набережная	1,400	298,5	312,3	326,9	342,1	358,0	374,6	392,0	410,3	429,4	449,3	470,2	492,1	515,0	538,9	564,0
23	ул. Новая	1,500	319,8	334,7	350,2	366,5	383,5	401,4	420,0	439,6	460,0	481,4	503,8	527,2	551,7	577,4	604,2
24	ул. Партизанская	1,000	213,2	223,1	233,5	244,3	255,7	267,6	280,0	293,1	306,7	320,9	335,9	351,5	367,8	384,9	402,8
25	ул. Подгорная	1,100	234,5	245,4	256,8	268,8	281,3	294,3	308,0	322,4	337,3	353,0	369,5	386,6	404,6	423,4	443,1

Продолжение таблицы 8

№	Наименование автомобильных дорог	Протяжен ность, км	2018	2019	2020	2021	2022	2023	2024	2025	2026	2027	2028	2029	2030	2031	2032
1	Норматив содержания а/д/мес с учетом индекса		17,8	18,6	19,5	20,4	21,3	22,3	23,3	24,4	25,6	26,7	28,0	29,3	30,7	32,1	33,6
2	С. ЧЕМАЛ		9072,7	9823,5	10590,3	11265,4	11942,6	12498,0	13219,1	14419,9	15703,8	17094,4	18451,0	19309,0	20206,9	21146,5	22129,8
3	1. Существующие улицы	42,192	8995,0	9413,3	9851,0	10309,1	10788,4	11290,1	11815,1	12364,5	12939,4	13541,1	14170,8	14829,7	15519,3	16240,9	16996,1
26	ул. Полевая	0,600	127,9	133,9	140,1	146,6	153,4	160,6	168,0	175,8	184,0	192,6	201,5	210,9	220,7	231,0	241,7
27	ул. Радужная	0,915	195,1	204,1	213,6	223,6	234,0	244,8	256,2	268,1	280,6	293,7	307,3	321,6	336,6	352,2	368,6
28	ул. Садовая	1,000	213,2	223,1	233,5	244,3	255,7	267,6	280,0	293,1	306,7	320,9	335,9	351,5	367,8	384,9	402,8
29	ул. Советская	1,100	234,5	245,4	256,8	268,8	281,3	294,3	308,0	322,4	337,3	353,0	369,5	386,6	404,6	423,4	443,1
30	ул. Солнечная	0,900	191,9	200,8	210,1	219,9	230,1	240,8	252,0	263,7	276,0	288,8	302,3	316,3	331,0	346,4	362,5
31	ул. Тополиная	1,300	277,1	290,0	303,5	317,6	332,4	347,9	364,0	381,0	398,7	417,2	436,6	456,9	478,2	500,4	523,7
32	ул. Чорос-Гуркина	1,300	277,1	290,0	303,5	317,6	332,4	347,9	364,0	381,0	398,7	417,2	436,6	456,9	478,2	500,4	523,7
33	ул. Энтузиастов	1,813	386,5	404,5	423,3	443,0	463,6	485,1	507,7	531,3	556,0	581,9	608,9	637,2	666,9	697,9	730,3
34	ул. Южная	0,300	64,0	66,9	70,0	73,3	76,7	80,3	84,0	87,9	92,0	96,3	100,8	105,4	110,3	115,5	120,8
35	ул. Автомобилистов	0,800	170,6	178,5	186,8	195,5	204,6	214,1	224,0	234,4	245,3	256,8	268,7	281,2	294,3	307,9	322,3
36	ул. Аэродромная	0,262	55,9	58,5	61,2	64,0	67,0	70,1	73,4	76,8	80,4	84,1	88,0	92,1	96,4	100,9	105,5
37	ул. Вишневая	0,085	18,1	19,0	19,8	20,8	21,7	22,7	23,8	24,9	26,1	27,3	28,5	29,9	31,3	32,7	34,2
38	ул. Крестовая	0,600	127,9	133,9	140,1	146,6	153,4	160,6	168,0	175,8	184,0	192,6	201,5	210,9	220,7	231,0	241,7
39	ул. Кленовая	0,298	63,5	66,5	69,6	72,8	76,2	79,7	83,4	87,3	91,4	95,6	100,1	104,7	109,6	114,7	120,0
40	ул. Куюмская	0,487	103,8	108,7	113,7	119,0	124,5	130,3	136,4	142,7	149,4	156,3	163,6	171,2	179,1	187,5	196,2
41	ул. Майская	0,771	164,4	172,0	180,0	188,4	197,1	206,3	215,9	225,9	236,4	247,4	259,0	271,0	283,6	296,8	310,6
42	ул. Строителей	0,626	133,5	139,7	146,2	153,0	160,1	167,5	175,3	183,5	192,0	200,9	210,3	220,0	230,3	241,0	252,2
43	ул. Сельскохозяйственная	0,831	177,2	185,4	194,0	203,0	212,5	222,4	232,7	243,5	254,9	266,7	279,1	292,1	305,7	319,9	334,8
44	ул. Сиреневая	0,254	54,2	56,7	59,3	62,1	64,9	68,0	71,1	74,4	77,9	81,5	85,3	89,3	93,4	97,8	102,3
45	ул. Уютная	0,803	171,2	179,2	187,5	196,2	205,3	214,9	224,9	235,3	246,3	257,7	269,7	282,2	295,4	309,1	323,5
46	ул. Хвойная	0,169	36,0	37,7	39,5	41,3	43,2	45,2	47,3	49,5	51,8	54,2	56,8	59,4	62,2	65,1	68,1
47	ул. Школьная	0,598	127,5	133,4	139,6	146,1	152,9	160,0	167,5	175,2	183,4	191,9	200,8	210,2	220,0	230,2	240,9

Продолжение таблицы 8

№	Наименование автомобильных дорог	Протяжен ность, км	2018	2019	2020	2021	2022	2023	2024	2025	2026	2027	2028	2029	2030	2031	2032
1	Норматив содержания а/д/мес с учетом индекса		17,8	18,6	19,5	20,4	21,3	22,3	23,3	24,4	25,6	26,7	28,0	29,3	30,7	32,1	33,6
2	С. ЧЕМАЛ		9072,7	9823,5	10590,3	11265,4	11942,6	12498,0	13219,1	14419,9	15703,8	17094,4	18451,0	19309,0	20206,9	21146,5	22129,8
3	1. Существующие улицы	42,192	8995,0	9413,3	9851,0	10309,1	10788,4	11290,1	11815,1	12364,5	12939,4	13541,1	14170,8	14829,7	15519,3	16240,9	16996,1
48	ул. Эдиганская	0,540	115,1	120,5	126,1	131,9	138,1	144,5	151,2	158,2	165,6	173,3	181,4	189,8	198,6	207,9	217,5
49	Пер. Алтайский	0,550	117,3	122,7	128,4	134,4	140,6	147,2	154,0	161,2	168,7	176,5	184,7	193,3	202,3	211,7	221,6
50	Пер. Катунский	0,800	170,6	178,5	186,8	195,5	204,6	214,1	224,0	234,4	245,3	256,8	268,7	281,2	294,3	307,9	322,3
51	Пер. Советский	0,600	127,9	133,9	140,1	146,6	153,4	160,6	168,0	175,8	184,0	192,6	201,5	210,9	220,7	231,0	241,7
52	Пер. Торговый	0,400	85,3	89,2	93,4	97,7	102,3	107,0	112,0	117,2	122,7	128,4	134,3	140,6	147,1	154,0	161,1
53	ул. Чемальская	0,515	109,8	114,9	120,2	125,8	131,7	137,8	144,2	150,9	157,9	165,3	173,0	181,0	189,4	198,2	207,5
54	ул. Торговый ряд	0,223	47,5	49,8	52,1	54,5	57,0	59,7	62,4	65,4	68,4	71,6	74,9	78,4	82,0	85,8	89,8
55	ул. Уожанская	0,556	118,5	124,0	129,8	135,9	142,2	148,8	155,7	162,9	170,5	178,4	186,7	195,4	204,5	214,0	224,0
56	Подъезд к Чемальской ГЭС	0,500	106,6	111,6	116,7	122,2	127,8	133,8	140,0	146,5	153,3	160,5	167,9	175,7	183,9	192,5	201,4
57	2.Необходимость строительства новых улиц в микрорайоне "Верблюд", всего, в т.ч.	3,714	77,7	410,2	739,3	907,5	949,7	993,8	1040,0	1088,4	1139,0	1192,0	1247,4	1305,4	1366,1	1429,6	1496,1
58	ул. Новоселов	0,345	18,4	77,0	80,6	84,3	88,2	92,3	96,6	101,1	105,8	110,7	115,9	121,3	126,9	132,8	139,0
59	ул. Земляная	0,606	32,3	135,2	141,5	148,1	155,0	162,2	169,7	177,6	185,8	194,5	203,5	213,0	222,9	233,3	244,1
60	ул. Сосновая	0,506	27,0	112,9	118,1	123,6	129,4	135,4	141,7	148,3	155,2	162,4	169,9	177,8	186,1	194,8	203,8
61	ул. Благодатная	0,407		22,7	95,0	99,4	104,1	108,9	114,0	119,3	124,8	130,6	136,7	143,1	149,7	156,7	164,0
62	ул. Виноградная	0,320		17,8	74,7	78,2	81,8	85,6	89,6	93,8	98,1	102,7	107,5	112,5	117,7	123,2	128,9
63	ул. Кольцевая	0,800		44,6	186,8	195,5	204,6	214,1	224,0	234,4	245,3	256,8	268,7	281,2	294,3	307,9	322,3
64	ул. Березовая	0,370			21,6	90,4	94,6	99,0	103,6	108,4	113,5	118,7	124,3	130,0	136,1	142,4	149,0
65	ул. Цветочная	0,360			21,0	88,0	92,1	96,3	100,8	105,5	110,4	115,5	120,9	126,5	132,4	138,6	145,0

Продолжение таблицы 8

№	Наименование автомобильных дорог	Протяженность, км	2018	2019	2020	2021	2022	2023	2024	2025	2026	2027	2028	2029	2030	2031	2032
1	Норматив содержания а/д/мес с учетом индекса		17,8	18,6	19,5	20,4	21,3	22,3	23,3	24,4	25,6	26,7	28,0	29,3	30,7	32,1	33,6
2	С. ЧЕМАЛ		9072,7	9823,5	10590,3	11265,4	11942,6	12498,0	13219,1	14419,9	15703,8	17094,4	18451,0	19309,0	20206,9	21146,5	22129,8
3	1. Существующие улицы	42,192	8995,0	9413,3	9851,0	10309,1	10788,4	11290,1	11815,1	12364,5	12939,4	13541,1	14170,8	14829,7	15519,3	16240,9	16996,1
66	3.Необходимость текущего содержания подъезда и новых улиц в мирорайоне "Барантал"	9,030	0,0	0,0	0,0	48,9	204,6	214,1	364,0	967,1	1625,4	2361,3	3032,9	3173,9	3321,5	3475,9	3637,5
67	Подъезд к мирорайону "Барантал"	0,800				48,9	204,6	214,1	224,0	234,4	245,3	256,8	268,7	281,2	294,3	307,9	322,3
68	Строительство новых улиц в мирорайоне "Барантал"	8,230							140,0	732,6	1380,1	2104,6	2764,2	2892,7	3027,2	3168,0	3315,3
69	С. ЕЛАНДА	1,580	336,8	352,5	368,9	386,1	404,0	422,8	442,4	463,0	484,6	507,1	530,7	555,3	581,2	608,2	636,5
70	ул. Новая	0,660	140,7	147,2	154,1	161,3	168,8	176,6	184,8	193,4	202,4	211,8	221,7	232,0	242,8	254,1	265,9
71	ул. Катунская	0,320	68,2	71,4	74,7	78,2	81,8	85,6	89,6	93,8	98,1	102,7	107,5	112,5	117,7	123,2	128,9
72	улицы без названия	0,600	127,9	133,9	140,1	146,6	153,4	160,6	168,0	175,8	184,0	192,6	201,5	210,9	220,7	231,0	241,7
73	С. ТОЛГОЕК	0,460	98,1	102,6	107,4	112,4	117,6	123,1	128,8	134,8	141,1	147,6	154,5	161,7	169,2	177,1	185,3
74	ул. Энергетиков	0,460	98,1	102,6	107,4	112,4	117,6	123,1	128,8	134,8	141,1	147,6	154,5	161,7	169,2	177,1	185,3
75	С. УОЖАН	0,700	149,2	156,2	163,4	171,0	179,0	187,3	196,0	205,1	214,7	224,7	235,1	246,0	257,5	269,5	282,0
76	ул. Заречная	0,700	149,2	156,2	163,4	171,0	179,0	187,3	196,0	205,1	214,7	224,7	235,1	246,0	257,5	269,5	282,0
78	Общая сумма денежных средств, необходимых для текущего содержания улиц Чемальского сельского поселения	44,932	9656,8	10434,8	11230,0	11934,9	12643,3	13231,2	13986,4	15222,9	16544,1	17973,8	19371,3	20272,0	21214,7	22201,2	23233,5

Таблица 9

**Общая потребность в реализации мероприятий по развитию транспортной инфраструктуры Чемальского сельского поселения
на 2020-2033 гг.**

№	Наименование улицы/год	2018	2019	2020	2021	2022	2023	2024	2025	2026	2027	2028	2029	2030	2031	2032	ВСЕГО
1	Общая сумма денежных средств, необходимых для ремонта гравийного покрытия улиц	1126,7	842,2	810,8	415,0	637,0	1060,6	1162,8	1195,8	1950,7	1405,3	1994,3	2973,3	2975,5	3051,4	3404,6	25006,1
2	Общая сумма денежных средств, необходимых для проектирования улиц с гравийным покрытием, тыс.руб.	1165,6	1278,4	639,6	733,5	0,0	0,0	2101,6	2199,4	2301,6	2685,6	0,0	0,0	0,0	0,0	0,0	13105,3
3	Общая сумма денежных средств, необходимых для строительства улиц с гравийным покрытием, тыс.руб.	4417,3	4844,8	2423,8	2779,7	0,0	0,0	7964,6	8334,9	8722,5	10177,8	0,0	0,0	0,0	0,0	0,0	49665,5
4	Общая сумма денежных средств, необходимых для проектирования улиц с асфальтобетонным покрытием, тыс.руб.	0,0	209,3	657,1	687,7	959,5	1506,2	0,0	0,0	0,0	0,0	0,0	0,0	0,0	0,0	0,0	4019,7
5	Общая сумма денежных средств, необходимых для строительства улиц с асфальтобетонным покрытием, тыс.руб.	0,0	2244,5	7046,6	7374,3	10289,6	16152,1	0,0	0,0	0,0	0,0	0,0	0,0	0,0	0,0	0,0	43107,2
6	Общая сумма денежных средств, необходимых для текущего содержания улиц Чемальского сельского поселения	9656,8	10434,8	11230,0	11934,9	12643,3	13231,2	13986,4	15222,9	16544,1	17973,8	19371,3	20272,0	21214,7	22201,2	23233,5	239150,9
9	ИТОГО	16366,4	19854,0	22808,0	23925,1	24529,4	31950,1	25215,4	26953,0	29518,9	32242,6	21365,6	23245,4	24190,2	25252,6	26638,2	374054,8

Таким образом, с целью создания условий для устойчивого и безопасного функционирования транспортного комплекса на территории Чемальского сельского поселения предусмотрено:

- ремонт гравийного покрытия улично-дорожной сети общей протяженностью 20,802 км;;

- строительство улично-дорожной сети на существующих улицах и на территории районов нового жилищного строительства протяженностью 16,144 км.

- текущее содержание автомобильных дорог местного значения.

Развитие транспорта на территории Чемальского сельского поселения должно осуществляться на основе комплексного подхода, ориентированного на совместные усилия различных уровней власти: федеральных, региональных, муниципальных.

5. Оценка объемов и источников финансирования мероприятий по ремонту, проектированию, строительству объектов транспортной инфраструктуры Чемальского сельского поселения

Таблица 10

Объемы и источники финансирования мероприятий по ремонту, проектированию, строительству объектов улично – дорожной сети

№ п/п	Наименование объекта	Цель реализации	Сроки реализации		Общая сметная стоимость, тыс.руб.	Единица измерения (км)	Финансовые потребности, тыс.руб.(без НДС)								Источники финансирования
			начало	окончание			на весь период 2018-2032 гг.	по годам							
								2018	2019	2020	2021	2022	2023-2026	2027-2032	
1	2	4	5	6	7	8	9	10	11	12	13	14	15	16	
1	Ремонт гравийного покрытия улиц	Поддержание надлежащего уровня состояния улично-дорожной сети	апр.18	дек.32	25006,1	20,802	25006,1	1126,7	842,2	810,8	415,0	637,0	6775,2	14399,1	Администрация Чемальского сельского поселения
2	Проектирование участков автомобильных дорог общего пользования местного значения	Обеспечение улично-дорожной сетью районов нового жилищного строительства	апр.18	дек.27	17125,1	16,144	17125,1	1165,6	1487,7	1296,7	1421,1	959,5	8108,8	2685,6	Администрация Чемальского сельского поселения
3	Строительство участков автомобильных дорог общего пользования местного значения	Обеспечение улично-дорожной сетью районов нового жилищного строительства	апр.18	дек.27	92772,7	16,144	92772,7	4417,3	7089,3	9470,5	10154,1	10289,6	41174,1	10177,8	Администрация Чемальского сельского поселения
4	Текущее содержание участков автомобильных дорог общего пользования местного значения	Поддержание надлежащего уровня состояния улично-дорожной сети	январ.18	дек.32	239150,9		239150,9	9656,8	10434,8	11230,0	11934,9	12643,3	58984,6	124266,5	Администрация Чемальского сельского поселения
6	Всего				374054,8		374054,8	16366,4	19854,0	22808,0	23925,1	24529,4	115042,8	151529,1	

Общий объём средств, необходимый на мероприятия по строительству, ремонту и текущему содержанию объектов улично – дорожной сети Чемальского сельского поселения на 2018 - 2032 годы, составляет 374054,8 тыс. рублей. Из них наибольшая доля 64% требуется на текущее содержание улиц, 29% на проектирование и строительство новых автомобильных дорог и 7% - на ремонт гравийного покрытия улиц.

Распределение планового объёма инвестиций по транспортной инфраструктуре с учётом реализуемых и планируемых к реализации проектов развития улично - дорожной сети, а также их приоритетности потребности в финансовых вложениях распределены на 2018 – 2032 годы.

Следует отметить, что бюджетная обеспеченность Чемальского сельского поселения находится на низком уровне. Поэтому в качестве основного источника инвестиций предлагается подразумевать поступления от вышестоящих бюджетов.

Источники привлечения денежных средств на реализацию ПТР Чемальского сельского поселения на 2018 - 2032 годы представлены в таблице.

Таблица 11

Источники привлечения денежных средств на реализацию ПКР Чемальского сельского поселения, тыс. руб.

№	Наименование	Бюджеты всех уровней	в т.ч. федеральный бюджет	в т.ч. региональный бюджет	в т.ч. бюджет Чемальского сельского поселения	в т.ч. прочие источники
1	Ремонт гравийного покрытия улиц	25006,1				
2	Проектирование участков автомобильных дорог общего пользования местного значения	17125,1				

3	Строительство участков автомобильных дорог общего пользования местного значения	92772,7				
4	Текущее содержание участков автомобильных дорог общего пользования местного значения	239150,9				
6	Всего	374054,8				

Таким образом, общая сумма средств, необходимых для реализации мероприятий по развитию систем транспортной инфраструктуры Чемальского сельского поселения на 2018 - 2032 годы составляет 374054,8 тыс.руб. Данные мероприятия подразумевают ремонт гравийного покрытия, текущее содержание участков автомобильных дорог общего пользования местного значения и строительство участков автомобильных дорог общего пользования местного значения для обеспечения новых жилых микрорайонов улично-дорожной сетью, а также улучшения состояния существующих дорог общей протяженностью 16,144 км.

6. Оценка эффективности мероприятий развития транспортной инфраструктуры Чемальского сельского поселения

Мероприятия развития транспортной инфраструктуры Чемальского сельского поселения обеспечат:

- развитие транспортной инфраструктуры поселения
- формирование условий для социально- экономического развития;
- повышение безопасности дорожного движения;
- качество эффективности транспортного обслуживания населения, юридических лиц и индивидуальных предпринимателей, осуществляющих экономическую деятельность.

Целевые индикаторы и показатели развития системы транспортной инфраструктуры Чемальского сельского поселения представлены в таблице 4.

В результате реализации Программы планируется достигнуть следующих показателей:

- увеличение доли муниципальных автомобильных дорог общего пользования местного значения, соответствующих нормативным требованиям, до 100%;

- поддержание автомобильных дорог общего пользования местного значения и искусственных сооружений на них на уровне, соответствующем категории дороги, путем содержания 100 процентов дорог и сооружений на них;

- проектирование и строительство муниципальных автомобильных дорог общего пользования местного значения на территориях нового жилищного строительства в с. Чемал (микрорайон «Барантал» и микрорайон «Верблюд»).

Таблица 12

Целевые индикаторы реализации программы комплексного развития транспортной инфраструктуры Чемальского сельского поселения

№ п/п	Наименование показателей результативности	Ед. изм.	Утверждено в программе												Факт. достигнутые результаты	Отклонение	Оценка эффективности долгоср. программы
			на весь период 2017 (факт)-2032 гг.	2017 факт	по годам												
					2018	2019	2020	2021	2022	2023	2024	2025	2026	2027-2032			
1	2	3	4		5	6	7	8	9	10	11	12	13	14	15	16	17
1	Общая протяженность улично-дорожной сети	км	12,744	44,932	46,389	47,916	48,646	49,446	49,446	49,446	51,446	53,446	55,446	57,676			
2	Увеличение протяженности автомобильных дорог нормативным требованиям, в результате нового строительства по годам	км	16,144	0	1,457	1,727	1,330	1,400	0,800	1,200	2,000	2,000	2,000	2,230			
3	Общая протяженность вновь построенных автомобильных дорог местного значения соответствующих нормативным требованиям накопительно	км	16,144	0	1,457	3,184	4,514	5,914	6,714	7,914	9,914	11,914	13,914	16,144			
4	Общая протяженность вновь построенных автомобильных дорог местного значения в новых микрорайонах, накопительно	км	12,744	0	1,457	2,984	3,714	4,514	4,514	4,514	6,514	8,514	10,514	12,744			
5	автомобильных дорог, соответствующих нормативным требованиям в результате ремонта гравийного покрытия по сравнению с 2017	км	20,802		1,400	2,400	3,320	3,770	4,430	5,480	6,580	7,661	9,346	20,802			

Продолжение таблицы 12

№ п/п	Наименование показателей результативности	Ед. изм.	Утверждено в программе											Факт. достигнутые результаты	Отклонение	Оценка эффективности долгоср. программы	
			на весь период 2017 (факт)-2032 гг.	2017 факт	по годам												
					2018	2019	2020	2021	2022	2023	2024	2025	2026				2027-2032
6	автомобильных дорог местного значения соответствующих нормативным требованиям		57,68	20,730	23,587	26,314	28,564	30,414	31,874	34,124	37,224	40,305	43,990	57,676			
7	Общая протяженность автомобильных дорог местного значения не соответствующих		0,00	24,20	22,80	21,60	20,08	19,03	17,57	15,32	14,22	13,14	11,46	0,00			
8	Удельный вес дорог, соответствующих нормативным требованиям, в результате строительства и ремонта имеющихся улиц	%	53,86	46,14	50,85	54,92	58,72	61,51	64,46	69,01	72,36	75,41	79,34	100,00			
9	Процент выполнения конечного планового показателя (эталон протяженность дорог соответствующих требованиям к 2032 г.)	%	100,00	35,94	40,90	45,62	49,52	52,73	55,26	59,16	64,54	69,88	76,27	100,00			
10	Увеличение удельного веса дорог, соответствующих нормативным требованиям (цепным методом)	%	53,86		4,71	4,07	3,80	2,79	2,95	4,55	3,34	3,06	3,93	20,66			
11	Изменение процента выполнения конечного планового показателя (цепным методом)		64,06		4,95	4,73	3,90	3,21	2,53	3,90	5,37	5,34	6,39	23,73			

**7. Предложение по институциональным преобразованиям.
Совершенствованию правового информационного обеспечения
деятельности в сфере транспортного обслуживания населения и
субъектов экономической деятельности на территории Чемальского
сельского поселения**

Администрация Чемальского сельского поселения будет осуществлять общий контроль за ходом реализации мероприятий Программы, а также непосредственно организационные, методические и контрольные функции в ходе реализации Программы, которые обеспечивают:

- разработку ежегодного плана мероприятий по реализации Программы с уточнением объемов и источников финансирования мероприятий;
- контроль за реализацией программных мероприятий по срокам, содержанию, финансовым затратам и ресурсам;
- методическое, информационное и организационное сопровождение работы по реализации комплекса программных мероприятий.

Программа разрабатывается сроком на 15 лет и подлежит корректировке ежегодно.

Утверждение тарифов и принятие решений по выделению бюджетных средств из бюджета МО, подготовка и проведение конкурсов на привлечение инвесторов, принимаются в соответствии с действующим законодательством.

Мониторинг и корректировка Программы осуществляется на основании нормативных документов поселения.

Мониторинг Программы включает следующие этапы:

1. Периодический сбор информации о результатах проводимых преобразований в транспортном хозяйстве, а также информации о состоянии и развитии транспортной инфраструктуры;
2. Вверификация данных;
3. Анализ данных о результатах проводимых преобразований транспортной инфраструктуры.

Мониторинг осуществляется посредством сбора, обработки и анализа информации. Сбор исходной информации производится по показателям, характеризующим выполнение программы, а также состоянию транспортной инфраструктуры.

Разработка и последующая корректировка Программы комплексного развития транспортной инфраструктуры базируется на необходимости и достижения целевых уровней муниципальных стандартов качества предоставления транспортных услуг при соблюдении ограничений по платежной способности потребителей.

Достижение целей и решение задач программы обеспечивается путем реализации мероприятий, которые разрабатываются исходя из целевых индикаторов, представляющих собой доступные наблюдению и измерению характеристики состояния и развития системы транспортной инфраструктуры поселения.

Механизм реализации программы включает в себя систему мероприятий, проводимых по обследованию, содержанию, ремонту, проектированию и строительству автомобильных дорог общего пользования местного значения.

Транспортная система Чемальского сельского поселения является элементом транспортной системы региона, поэтому решение всех задач, связанных с оптимизацией транспортной инфраструктуры на территории, не может быть решено только в рамках полномочий органов местного самоуправления муниципального образования и поселения. Данные в Программе предложения по развитию транспортной инфраструктуры предполагается реализовывать с участием бюджетов всех уровней.

Комплексная оценка эффективности реализации мероприятий Программы осуществляется ежегодно в течение всего срока ее реализации.

ПРИЛОЖЕНИЯ